

Маланюк О | ФТМЛ-308

Європейські швидкісні поїзди



Швидкі поїзди

Дуже часто зустрінете назву InterRegio (IR) або просто Express. Швидкі поїзди розраховані на тривалі відстані. Зазвичай перетинають всю країну або декілька країн. На відміну від регіональних поїздів зупиняються тільки у великих містах і на центральних вокзалах. Рівень комфорту вище, ніж у приміських і регіональних складах. Вагон-ресторан, буфет і телевізор до послуг пасажирів. Швидкі поїзди можуть бути ще більш комфортабельними та швидкісними. Такі поїзди, як InterCity (IC) є внутрішніми і EuroCity (EC) міжнародними. Проїзд на таких поїздах буде дорожче, ніж на звичайних швидких.

Високошвидкісні поїзди

Надсучасні і ультранові потяги, які нагадують ракету. Такі експреси розвивають швидкість до 200-300 км/год. Дуже комфортабельні, але і, відповідно, дуже дорогі. Вагони обладнані кондиціонерами, аудіо - та відео апаратурою, кожне сидіння регулюється і має столик. Пасажирам першого класу надаються безкоштовні напої і газети. Є вагони з можливістю підключення ноутбука і виходу в інтернет, а також вагони з поліпшеним прийомом для мобільних телефонів. Для тих, хто бажає відпочити під час подорожі, є вагони з так званими «зонами тиші», де заборонено користування мобільними телефонами.



Якщо ви вирішили відвідати кілька міст, то вам бажано знати особливості пересування між містами. Як і міський транспорт, сполучення між містами та країнами Європи налагоджено на належному рівні. Можна вибрати суперкомфортабельний, але дорогий проїзд, або користуватися бюджетними варіантами і пропозиціями для туристів.

Вартість проїзду, крім комфортабельності, буде залежати від тривалості маршруту, кількості людей і спеціальних пропозицій від перевізників.

Якщо відстань не перевищує кілька сотень кілометрів, краще скористатися поїздом. Подорожувати на поїзді зручно, оскільки залізничні вокзали розташовані в центрі міста, на відміну від аеропорту, який знаходиться в передмісті. Ви заощадите не тільки час, але і гроші, тому що дістатися до залізничного вокзалу можна будь-яким громадським транспортом в найкоротші строки.



Є кілька типів поїздів: приміські, регіональні, швидкі, високошвидкісні, спальні

Приміські поїзди

Це електрички, які іноді нагадують метро. Вони розраховані на короткі відстані і з'єднують міський транспорт із залізницею. У центрі міста можуть мати загальні станції з метрополітенем, тобто під землею. В такому разі на електронному табло буде вказано склад, який прибуває: метро або приміський поїзд.

Регіональні поїзди

Звичайно в складі назви мають слово Regional, можуть скорочуватися як R, IRE (InterRegioExpress), RE (RegionalExpress), RB (RegionalBahn). Має часті зупинки, практично в кожному населеному пункті, який проїжджає. Недорогий вид транспорту. Часто можна знайти акційні квитки (вихідного дня, групові квитки і т. д., докладніше нижче).



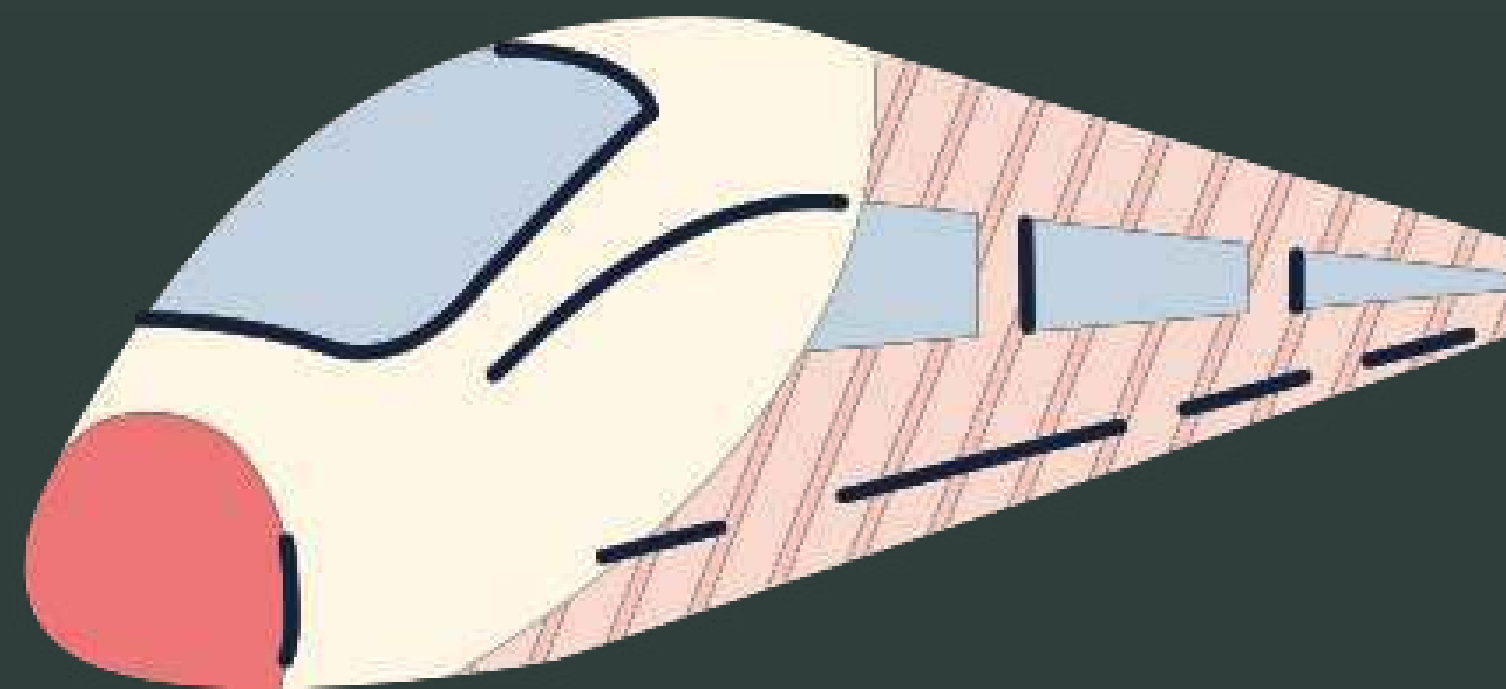
Спальний поїзд

Основна особливість — ходить тільки по ночах і ніколи вдень. Дуже комфортабельний. Можна зустріти назви CityNightLine, Euronight і Nachtzu. Має кілька варіантів вагонів: сидячі, з кушетками і спальні. У вагонах з кушетками і спальних вагонах необхідно заздалегідь резервувати місце. Сидячі місця зазвичай розкладаються, а провідник запропонує вам подушку і ковдру. На шляху прямування спальний поїзд має кілька зупинок ввечері, при посадці пасажирів, і кілька зупинок вранці, при висадці пасажирів. Вночі, як правило, не зупиняється, щоб не турбувати сплячих пасажирів. Ціни на рівні зі швидким потягом, тобто середні.

При покупці квитка першого класу, вранці вас чекатиме сніданок.



Крім поділу на типи, що описані вище, потяги бувають денні та нічні. Денні поїзди пропонують тільки сидячі місця. Нічні поїзди мають як сидячі, так і спальні місця. Причому спальні місця дорожче, це потрібно враховувати при покупці квитка. Провідників, звичних нам, у вагонах немає. При посадці у вас не перевіряють квиток, але будьте готові до постійних перевірок контролерів. За одну поїздку їх можна зустріти кілька разів. Виняток становлять нічні спальні потяги, провідник завжди перевірить ваш квиток при посадці, а також завчасно підкаже, коли вам потрібні виходити.





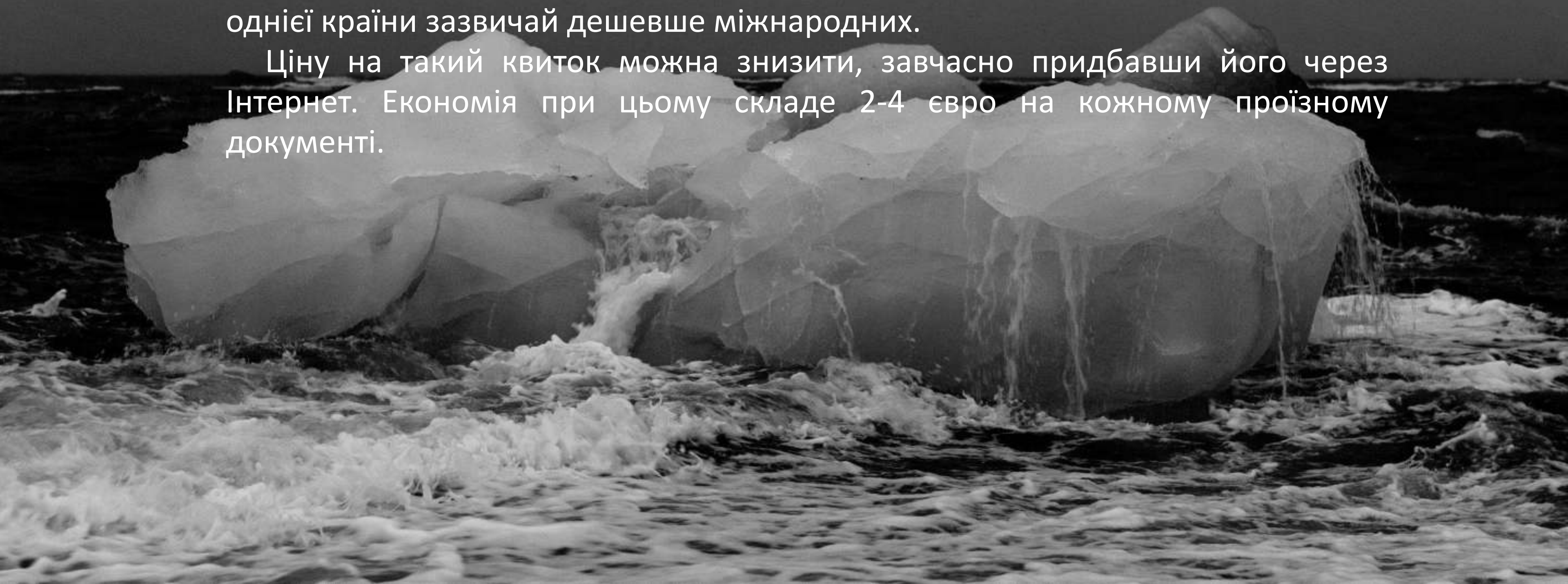
Крім поділу на денні і нічні, потяги бувають першого і другого класу комфорту. Від рівня комфорту залежить ціна проїзду. Квитки першого класу зазвичай на 30-50% дорожче квитків другого класу. Якщо ви хочете трохи заощадити, то другий клас — ваш вибір.

Купуючи квиток на денний поїзд, можна не знайти номеру місця, вказаного у проїзному документі. Тому при посадці можна вибирати будь-яке вільне крісло. Якщо ви віддаєте перевагу завчасному вибору місця, то за подібну послугу потрібно буде доплатити приблизно 2-3 євро при оплаті квитка.

Одразу уточнимо, вартість проїзду значно вище, ніж в Україні. Єдиних тарифів на країни Європи немає, ціни відрізняються в залежності від розвиненості країни. Наприклад, найбільш великі тарифи в країнах Західної Європи та Скандинавії, середній рівень у Південній Європі, і зовсім низькі ціни в Східній Європі.

Стандартний квиток в одну сторону. Найдорожчий квиток. Ціна залежить від класу поїзду та кілометражу, який ви хочете подолати. Поїздки всередині однієї країни зазвичай дешевше міжнародних.

Ціну на такий квиток можна знизити, завчасно придбавши його через Інтернет. Економія при цьому складе 2-4 євро на кожному проїзному документі.

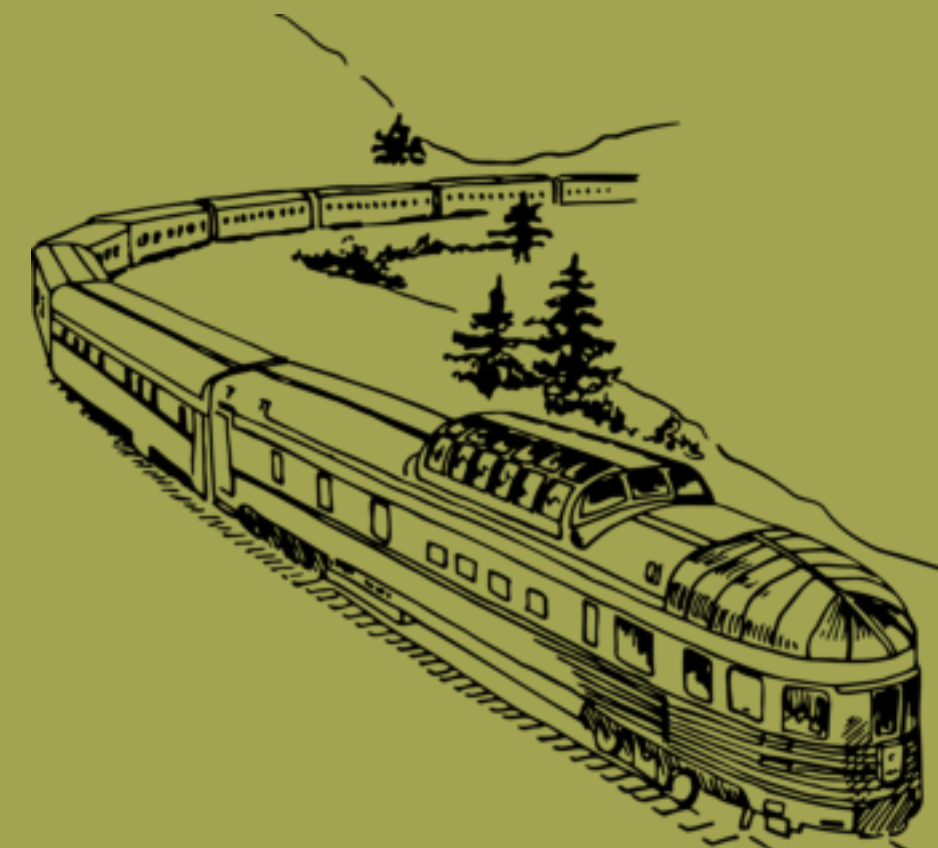


Проїзні квитки

Проїзні бувають місцеві, регіональні, національні, міжнародні. Також вони поділяються на строки дії: кілька днів, тижневі, місячні, річні. Залежать від кількості поїздок.

Одноденні проїзні можуть діяти не календарний день, а 24 години (відлік починається після компостера при першій посадці).

Місцеві та регіональні проїзні зазвичай поширюються на весь міський транспорт, включаючи метро та автобуси.





Спеціальні пропозиції

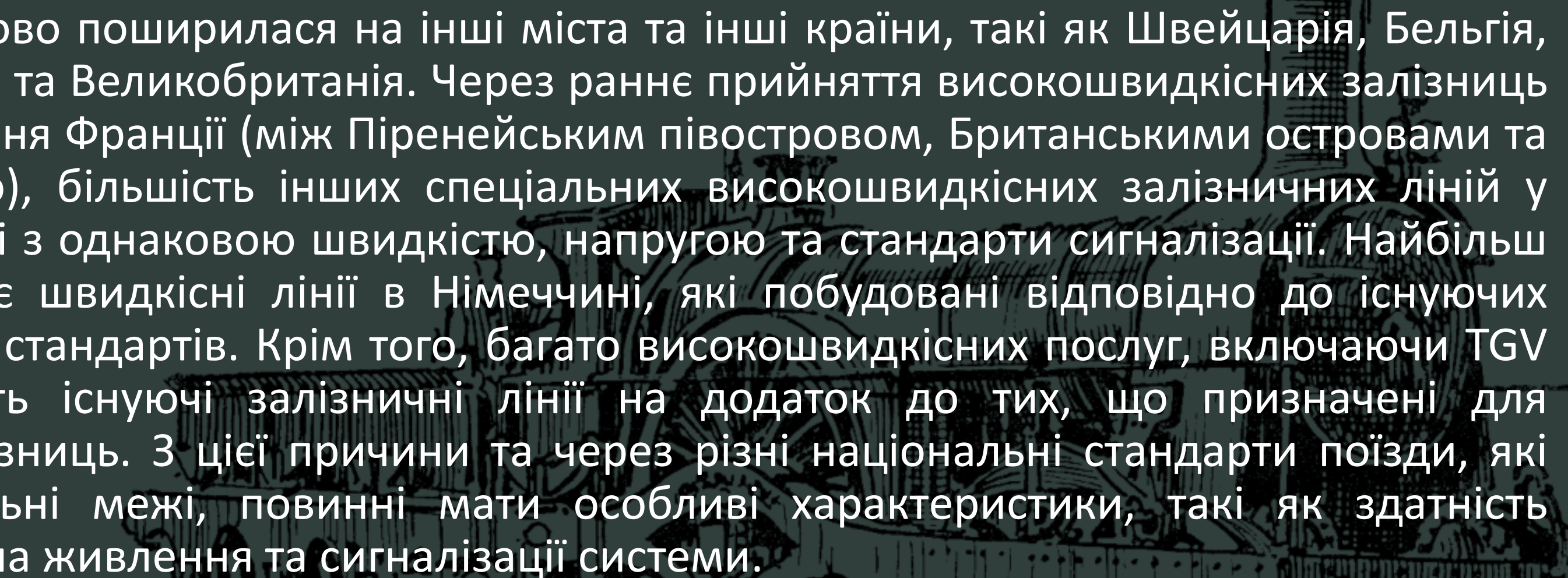
Пропозиція залізниць до якоїсь події або заходу, таких як виставки, фестивалі, карнавали, спортивні турніри. Наприклад, квиток до Парижа з відвідуванням Діснейленду або в Мюнхен з відвідуванням пивного фестивалю Октоберфест. Або квиток в Швейцарії плюс дисконт на гірськолижні послуги. Подібні пропозиції завжди вказуються на офіційному сайті залізниці країни, в яку ви прямуєте.

Приклад Франції

Лінія	Швидкість	Довжина	Почалося будівництво	Будівництво завершено або очікуваний початок служби доходів
LGV Sud-Est	270 км / год, потім 300 км / год	409 км	1976	1983
LGV Atlantique	300 км / год	279 км	1985	1990
LGV Рона-Альпи	300 км / год	115 км	1989	1994
LGV Nord	300 км / год	333 км	1989	1996
LGV Interconnexion Est	270 км / год	57 км	1990	1996
LGV Méditerranée	320 км / год	250 км	1996	2001
LGV Est Européen	320 км / год	406 км	2002	2016
LGV Перпіньян-Барселона	300 км / год	45 км	2004	2012
LGV Rhin-Rhone	320 км / год	138 км	2006	2011
LGV Sud Europe Atlantique	320 км / год	302 км	2012	2017
LGV Bretagne-Pays de la Loire	320 км / год	182 км	2012	2017
LGV Нім-Монпельє	220 км / год	80 км	2013	2018
LGV Бордо-Тулуза	320 км / год	222 км	Невідомо	~ 2025
LGV Бордо-Іспанія	320 км / год	251 км	Невідомо	~ 2032
LGV Монпельє-Перпіньян	Невідомо	150 км	Невідомо	Невідомо
Ліон-Турин	300 км / год	272 км	2007	2030

Франція була введена в швидкісні залізниці, коли LGV Sud-Est з Парижа в Ліон відкрито в 1981 р. і TGV розпочато обслуговування пасажирів. З тих пір Франція продовжує будувати розгалужену мережу, лінії якої простягаються у всіх напрямках від Парижа. Франція має другу за величиною швидкісну мережу в Європі, з 2647 км діючих ліній HSR у липні 2017 року, лише за 3240 км від Іспанії.

Мережа TGV поступово поширилася на інші міста та інші країни, такі як Швейцарія, Бельгія, Нідерланди, Німеччина та Великобританія. Через раннє прийняття високошвидкісних залізниць та важливе розташування Франції (між Піренейським півостровом, Британськими островами та Центральною Європою), більшість інших спеціальних високошвидкісних залізничних ліній у Європі були побудовані з однаковою швидкістю, напругою та стандарти сигналізації. Найбільш очевидним винятком є швидкісні лінії в Німеччині, які побудовані відповідно до існуючих німецьких залізничних стандартів. Крім того, багато високошвидкісних послуг, включаючи TGV та ICE, використовують існуючі залізничні лінії на додаток до тих, що призначені для високошвидкісних залізниць. З цієї причини та через різні національні стандарти поїзди, які перетинають національні межі, повинні мати особливі характеристики, такі як здатність обробляти різні джерела живлення та сигналізації системи.





Інтеграція європейської високошвидкісної залізничної мережі

Трансєвропейська високошвидкісна залізнична мережа є одним із числа Європейський Союз's Трансєвропейські транспортні мережі. Це було визначено Директивою Ради 96/48 / ЄС від 23 липня 1996 року.

Мета цього Директива ЄС полягає у досягненні сумісність європейського швидкісний поїзд мережі на різних етапах її проектування, будівництва та експлуатації.

Мережа визначається як система, що складається з набору інфраструктур, стаціонарних установок, логістичного обладнання та рухомого складу.

5 червня 2010 р Європейський комісар з питань транспорту підписав а Меморандум порозуміння з Францією та Іспанією щодо нової високошвидкісної залізничної лінії через Піренеї стати першим ланкою між швидкісними лініями двох країн. Крім того, швидкісні лінії між Гельсінкі та Берліном (Рейкова Балтика), а також між Ліоном та Будапештом були підвищені.

Дякую

